



Servicio de Urgencias Canario

Memoria de Actividad

2011

División del Servicio de Urgencias Canario

El Servicio de Urgencias Canario (SUC) es un servicio público en alerta las 24 horas del día durante todo el año, que permite movilizar de forma rápida y eficaz los recursos necesarios para atender todas las urgencias sanitarias que se produzcan en cualquier punto del Archipiélago.

Puesto en marcha por el Gobierno de Canarias el 1 de diciembre de 1994 bajo el nombre Urgencias Sanitarias 061 nació una red de transporte sanitario urgente que tenía como principal cometido la coordinación y gestión de las asistencias sanitarias prehospitalarias en casos de urgencia y emergencia tanto por vía terrestre como aérea.

En 1998 con la puesta en funcionamiento del 1-1-2, este servicio cambia su teléfono de acceso, que hasta ese momento era el 061, y modifica también su denominación por la de Servicio de Urgencias Canario (SUC) para integrarse en el CECOES 1-1-2.

Además de dar una respuesta sanitaria a las urgencias y emergencias en el lugar del incidente, el SUC ha desarrollado, durante 2011, servicios de consultoría médica, transporte urgente entre centros sanitarios y de cobertura de actos multitudinarios a través de dispositivos especiales o preventivos. Asimismo, ha participado en simulacros y ha realizado la divulgación de conocimientos en el ámbito sanitario a través de la participación en congresos científicos, jornadas formativas, etc.

Por otro lado, GSC se hizo cargo, desde el año 2.000, del transporte sanitario no urgente (programado y diferido), mediante ambulancias de traslado individual y vehículos de transporte colectivo, encargando su gestión a la División del Servicio de Urgencias Canario.



Transporte Sanitario Urgente

El Servicio de Urgencias Canario (SUC), dependiente de la Consejería de Sanidad del Gobierno de Canarias, atendió durante el año 2011 una media de 824 demandas de asistencia sanitaria diarias, siendo 296.802 el total de peticiones de ayuda registradas en ese año. De éstas, las correspondientes a emergencias sanitarias, es decir, situaciones de peligro inminente para la vida de los afectados crecieron respecto al año anterior, casi un 1 %, al pasar de 111.073 a 112.065.

Además, en el año 2011, el SUC atendió a un total de 271.949 afectados que precisaron asistencia o traslado urgente, bien a través del servicio de teleasistencia, es decir, asesoramiento telefónico por parte de los médicos coordinadores del SUC presentes en las dos salas operativas del 1-1-2 del Gobierno de Canarias, con el apoyo de enfermeros coordinadores, o bien mediante la movilización de algún recurso.

	SIN Movilización de Recursos	Infosalud	15.428	5,2%
Demandas	72.392			
Sanitarias	24,4%	Consulta Medica	56.964	19,2%
296.802	CON Movilización de Recursos	Emergencias Sanitarias	112.065	37,8%
	224.410	Urgencias Sanitarias	73.697	24,8%
824/Día	75,6%	Transporte Sanitario Urgente	23.536	7,9%
		Transporte Interhospitalario	8.908	3,0%
		Visita Domiciliaria	6.204	2,1%

En cuanto a la distribución territorial de la actividad, las demandas en las islas orientales aglutinaron el 58% de los servicios, lo que generó la atención de 161.373 personas que requerían algún tipo de asistencia sanitaria, mientras que en las islas occidentales la actividad alcanzó el 44%, con total de 110.576 pacientes atendidos. Asimismo, los meses de mayor actividad para el SUC fueron enero y marzo, con 28.315 y 26.641 demandas sanitarias, respectivamente, mientras que en junio y septiembre se registraron los menores datos de asistencia con 23.590 y 23.592 servicios, respectivamente.



Por lo que se refiere a la distribución de la actividad por islas, en el año 2011 Gran Canaria fue la isla que concentró el mayor número de incidentes, al gestionar algo más de la mitad del total, lo que supuso la atención de 141.567 servicios. Le sigue Tenerife, que aglutinó casi el 36% de la actividad, con la gestión de 101.188 incidentes. En cuanto a las islas no capitalinas, Lanzarote gestionó cerca del 5% de la actividad total, seguida de Fuerteventura, con el 3,69%; La Palma, con el 3,37%; La Gomera, con el 1,24%; y El Hierro, con el 0,48%.

A lo largo de 2011, el Servicio de Urgencias Canario dio respuesta a 281.374 incidentes o casos atendidos de índole sanitaria, de los cuales el 75,6% necesitaron la movilización de algún recurso, mientras que el resto se resolvió mediante la teleasistencia, es decir, a través del asesoramiento telefónico por parte de los médicos coordinadores del SUC desde las dos salas operativas del 1-1-2 del Gobierno de Canarias, con apoyo de los enfermeros coordinadores que comenzaron a prestar sus servicios en ambas salas en noviembre de 2008. El resto fue resuelto desde la propia sala operativa sin necesidad de activar ningún recurso.

Para la resolución de estos incidentes fue necesario movilizar los recursos en 237.570 ocasiones. La red de recursos sanitarios está integrada por

ambulancias de soporte vital básico, ambulancias medicalizadas, ambulancias sanitizadas, vehículos de asistencia médica, vehículos de coordinación sanitaria y vehículos de intervención rápida (VIR), así como helicóptero y avión medicalizado. En caso necesario se moviliza también a personal de Atención Primaria.

A este respecto, destacar que durante el ejercicio 2011 se produjo un aumento en los servicios realizados por las ambulancias medicalizadas, que sumaron 15.606 (6,6%), con una media de 43 activaciones diarias; los realizados por las ambulancias sanitizadas que se elevaron a 21.518 (9,1%), con una media de 60 al día, y los efectuados por el avión, 681, con casi dos servicios diarios de media.

El 78,9% de las activaciones correspondió a ambulancias de soporte vital básico, seguido por un 6,6% por las ambulancias de soporte vital avanzado, que son vehículos que prestan atención a pacientes en estado crítico a través de una asistencia médica cualificada, así como en un 9,1% también de las ambulancias sanitizadas, que incorporan en su dotación a un enfermero especializado en asistencia sanitaria urgente.

Por su parte, los helicópteros medicalizados fueron activados en 237 ocasiones para emergencias sanitarias y en 527 ocasiones para transportes secundarios, que son los que se realizan entre centros hospitalarios, mientras que el avión medicalizado llevó a cabo 681 traslados cuando fue necesaria la evacuación de pacientes entre Islas o incluso entre el Archipiélago y la Península.

El destino de los pacientes trasladados fue en el 53,7% de los casos los hospitales públicos y en un 12,3% de las ocasiones fueron dados de alta en el lugar tras recibir la correspondiente asistencia sanitaria de manos del personal del SUC. El resto de los afectados fueron trasladados en un 23,4% de los casos a centros de Atención Primaria y en un 10,6% a otros centros sanitarios.

En cuanto a la tipología de los incidentes atendidos, un 82,6% estuvieron relacionados con la atención de pacientes que precisaban asistencia sanitaria urgente por casos de enfermedad común y en un 17,9% estuvieron referidos a accidentes.



INDICADORES GLOBALES DE ACTIVIDAD DEL SUC EN CANARIAS

Durante el año 2011, en relación con el año 2010, disminuye un 7,6% el número global de incidentes atendidos debido a la reducción de las demandas sanitarias en las que no se movilizan recursos. Por lo contrario hay que destacar un aumento en las emergencias sanitarias con movilización de recursos (aumento del 6 %) y en consultoría médica (aumento del 1%).

- **Distribución de los incidentes sanitarios por tipología**

Incluyendo consulta médica y con movilización de recursos (*)

			Cantidad	%
Enfermedad				
	Alteración de conciencia	48.741	17,3%	
	Dolor	32.080	11,4%	
	Ahogo	11.847	4,2%	
	Fiebre	5.919	2,1%	
	Otros	133.711	47,5%	
			232.298	82,6%
Transporte interhospitalario				
			8.908	3,2%
Accidentes				
			40.168	14,3%
TOTAL INCIDENTES			281.374	100%

(*) Con movilización de recursos incluye accidentes

- **Incidentes sanitarios con movilización recursos**
(Excluyendo consulta médica)

	Cantidad	%
Enfermedad		
	184.242	82,1%
Accidentes		
	40.168	17,9%
TOTAL INCIDENTES	224.410	100%

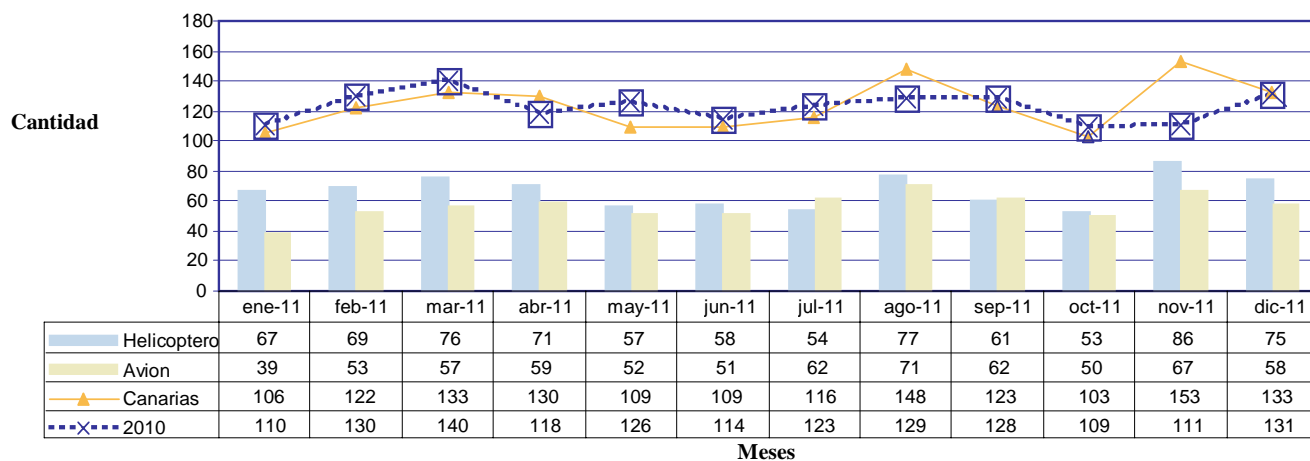
ACTIVIDAD DE LOS RECURSOS AEREOS

Los helicópteros medicalizados del SUC fueron activados el pasado año en 804 ocasiones para emergencias sanitarias y transportes secundarios (los que se realizan entre centros hospitalarios), mientras que el avión medicalizado llevó a cabo un total de 681 traslados de pacientes entre islas o entre el Archipiélago y la Península. El mes con mayor número de activaciones de los helicóptero fue noviembre con 86 traslados y el que menos octubre, con 53. En lo que respecta al avión, el mes de mayor actividad fue julio, con 71 activaciones, frente a enero donde se registraron 39 traslados.

La actividad de los helicópteros durante 2011 registra una disminución del 3% debido, fundamentalmente, a la reducción del número de los transportes secundarios. En cambio, la actividad del avión sufre un aumento del (6%) respecto a 2010.



EVOLUCIÓN ACTIVIDAD RECURSOS AÉREOS



- **Actividad de los helicópteros sanitarios en emergencias 2011**

	2008	2009	2010	2011
Islas orientales	86	119	115	139
Islas occidentales	64	54	61	98
Total	150	173	176	237

- **Actividad de los helicópteros sanitarios en transporte secundario 2011**

	2008	2009	2010	2011
Islas orientales	412	269	340	260
Islas occidentales	357	332	312	307
Total	769	601	652	567

- **Actividad del avión sanitario en transporte secundario 2011**

	2008	2009	2010	2011
Islas orientales	443	489	503	516
Islas occidentales	211	165	138	165
Total	654	654	641	681

Otras actividades

PREVENTIVOS Y SIMULACROS

Durante el año 2011 el SUC ha participado o colaborado en más de 60 eventos en las diferentes islas del Archipiélago.

Simulacros	
Simulacro de Incendio en el Hospital General de Fuerteventura Virgen de La Peña	Puerto del Rosario, FUERTEVENTURA
Simulacro de evacuación del CEIP Domingo J. Manrique	Tetir, FUERTEVENTURA
Simulacro de evacuación CEIP Villaverde	La Oliva, FUERTEVENTURA
Simulacro de evacuación CEIP 24 de Junio	Las Palmas de GC
Simulacro de evacuación CEIP La Goleta	Arucas, GRAN CANARIA
Simulacro en el Aeropuerto de Fuerteventura	Puerto del Rosario, FUERTEVENTURA
Simulacro de evacuación del hangar de Islas Airways	Telde, GRAN CANARIA
Simulacro de rescate de un accidente laboral por Bomberos	Las Palmas de GC
Simulacro de incendio en la estación de guaguas	Puerto de la Cruz, TENERIFE
Canasar 2011. Simulacro accidente aéreo en La Restinga	El Pinar, EL HIERRO
Simulacro de incidente con múltiples víctimas del Colegio de Enfermería	Santa Cruz de Tenerife
Simulacro de incendio y evacuación del Hospital Nuestra Señora de La Candelaria	Santa Cruz de Tenerife
Simulacro de accidente aéreo en el Aeropuerto Reina Sofía	Granadilla de Abona, TENERIFE
Simulacro de accidente en el intercambiador de TITSA	Santa Cruz de Tenerife
Simulacro de evacuación del Pabellón de Gobierno del Hospital Universitario de Canarias	La Laguna, TENERIFE
Simulacro de incendio en la estación de guaguas	La Laguna, TENERIFE
Simulacro de evacuación de la Refinería CEPESA	Santa Cruz de Tenerife

Preventivos y colaboraciones

Gran Canaria Maratón 2011	Las Palmas de Gran Canaria
Rally Islas Canarias El Corte Inglés 2011	GRAN CANARIA
Encuentro de alumnos de Enseñanzas Medias	Arucas, GRAN CANARIA
Visita del vicepresidente del Gobierno de España	
Visita de SAR el Príncipe de Asturias	
Fiestas de la Virgen del Pino	Teror, GRAN CANARIA
Fiestas de Nuestra Señora de Los Dolores	Tinajo, LANZAROTE
Cabalgata de Reyes	Telde y Las Palmas de Gran Canaria
Visita del viceprimer ministro chino	GRAN CANARIA
Prácticas de tiro en La Isleta	Las Palmas de Gran Canaria
Carnaval 2011	Telde y Las Palmas de Gran Canaria
Pruebas físicas de la Policía Local	Las Palmas de Gran Canaria
II Carrera Popular de Tamaraceite	Las Palmas de Gran Canaria
Exposición de Ganado	Arucas, GRAN CANARIA
Romería de San Isidro	Las Palmas de Gran Canaria
Campeonato de España Junior de Baloncesto	
Jornada Electoral en las Elecciones Autonómicas	
Carrera Popular Los Salesianos	Las Palmas de Gran Canaria
Rally de Gran Canaria. Circuito cerrado de Siete Palmas	Las Palmas de Gran Canaria
Rally de Gran Canaria. Centro de la isla	GRAN CANARIA
Día de las Fuerzas Armadas en Arsenal	
Triatlón	Tejeda, GRAN CANARIA
Romería de San Juan	Telde, GRAN CANARIA
Pruebas selectivas de celadores	Las Palmas de Gran Canaria
Noche de San Juan en Playa de Las Canteras	Las Palmas de Gran Canaria
Romería de Santiago Apóstol	Gáldar, GRAN CANARIA
Campeonato de windsurf	FUERTEVENTURA
Fiesta de La Rama	Agaete, GRAN CANARIA
Fiesta de la traída del agua en Lomo Magullo	Telde, GRAN CANARIA
Fiesta de Los Fuegos de San Lorenzo	Las Palmas de Gran Canaria
Fiestas de La Vara del Pescao	Arinaga, GRAN CANARIA
Fiestas del Charco	La Aldea, GRAN CANARIA
Fiestas de la Virgen de La Peña	Betancuria, FUERTEVENTURA
Rama y Romería de las Marias	Guía, GRAN CANARIA
Fiesta de la traída del gofio y agua	Aguimes, GRAN CANARIA
XXX Campeonato de España de pesca submarina	Telde, GRAN CANARIA
Fiesta en honor de La Concepción y la Caña Dulce	Las Palmas de Gran Canaria
Romería de Los Labradores	Santa Lucía de Tirajana, GRAN CANARIA
Womad 2011	Las Palmas de Gran Canaria
Encuentro de la Red promotora de la salud en Arona, Los Realejos, Tacoronte, El Sauzal, Santa Cruz de Tenerife, Guía de Isora y Granadilla	TENERIFE
IV Semana Saludable La Orotava por la Salud	La Orotava, TENERIFE
Jornadas de Puertas Abiertas en Seguridad y Emergencias	Los Realejos, TENERIFE
III Triatlón de la Salud del IES El Médano	TENERIFE
Feria de la Apañada	Valverde, LA GOMERA
Comité de Autoprotección Externo del Aeropuerto Reina Sofía	TENERIFE
Prevención y asistencia a posibles víctimas en la crisis sísmica	EL HIERRO

DIVULGACIÓN

Actividades divulgativas y formativas
Participación en el Grupo de Emergencias y Resucitación de Canarias (GERCAN)
Puesta en marcha del pilotaje del modelo de registro único de paradas cardíacas
Trabajos en la modificación del Decreto de uso de desfibriladores semiautomáticos por primeros intervinientes
Diseño del documento de unificación de los carros de parada
Participación en el XXIV Congreso Regional de la Sociedad Española de Cardiología en Lanzarote
Participación en las XX Jornadas Municipales sobre Catástrofe en Madrid
Participación en las I Jornadas sobre Desfibrilación para primeros intervinientes en Fuerteventura
Participación en las III Jornadas Canarias de Enfermería en el paciente crítico
IX Congreso de la Sociedad Canaria de Urgencias y Emergencias SEMES-Canarias en Las Palmas de GC
Participación en actividades divulgativas: Ferias de la Salud, visitas a centros escolares, etc.
Participación en la formación práctica de los alumnos de los nuevos planes de estudio de Formación Profesional para la obtención del título de Técnico en Emergencias Sanitarias
IV Semana Saludable La Orotava X La Salud en Tenerife
Participación en la formación práctica de los alumnos del Programa de Formación de Postgrado de Experto de Enfermería del Colegio de Enfermería de Santa Cruz de Tenerife
Cursos para el personal de las ambulancias de TSNU: Asistencia y traslado en caso de catástrofe por gripe pandémica, Oxigenoterapia y manejo de la vía aérea, Biomecánica y medidas de autoprotección, Triaje, Actuación ante un paciente psiquiátrico, Criterios de gravedad en patología urgente y urgencias prevalentes en verano
Participación en la formación práctica de los alumnos de los estudios de la Diplomatura de Enfermería de la Universidad Fernando Pessoa y de la Universidad de Las Palmas de Gran Canaria
Desarrollo de un programa de control de la calidad de la asistencia prestada por el personal de las ambulancias de soporte vital básico, evaluados y tutorizados por los enfermeros coordinadores del SUC
Raid Bereber Solidario en colaboración con la ONG Rumbo Solidario en Marruecos
Ciclo Formativo de Emergencias en IES Los Gladiolos en Tenerife
V Edición del Experto del Colegio Enfermería: práctica para la atención de múltiples víctimas en Tenerife
Jornadas de Atención Pre-hospitalaria al paciente politraumatizado en Tenerife
Despliegue de material de catástrofes en el Recinto Ferial de Tenerife
II Jornadas Municipales de Puertas abiertas en Seguridad y Emergencias en Tenerife
Curso de reciclaje Salvacorazones DEA en Tenerife
Jornadas sobre Angioplastia Primaria en Madrid
Jornadas sobre Trauma Grave y Triaje (C.E.T.P.H.) en Tenerife
Seminario sobre Catástrofe por riesgos sísmico en Tenerife 9
Mesa redonda sobre la actuación del SUC en Código Ictus en el Hospital Universitario de Canarias
III Jornadas Canarias de Enfermería para el paciente crítico en La Palma
Jornada informativa sobre el proyecto PLANCANIAM: Diagnóstico electrocardiográfico en tiempo real en colaboración con el servicio de cardiología del Hospital Universitario de Canarias
Sesiones formativas en las zonas básicas de salud de Atención Primaria en Tenerife
Colaboración con un stand en el Día Europeo del 1-1-2 en Tenerife

PROYECTOS EUROPEOS

- **PLESCAMAC II:** El SUC inicia el desarrollo del proyecto PLESCAMAC II, conjuntamente con los socios de Azores y Madeira, enfocado a la formación y equipamiento ante posibles riesgos biológicos y tóxicos. Fue aprobado en la 1ª convocatoria del Programa MAC 2007-2013 y se ha hecho difusión del mismo en distintos foros científicos nacionales.
- **REACT:** Aprobación del proyecto REACT (Red Euroafricana de Emergencia Sanitaria) en la 2ª convocatoria del Programa MAC 2007-2013, y toma de contacto con los socios de Cabo Verde y Mauritania.

Transporte Sanitario No Urgente

El Transporte Sanitario No Urgente (TSNU) es el servicio de traslado de pacientes solicitados tras la valoración por un facultativo del Servicio Canario de Salud (SCS) que, debido a la situación clínica o a la imposibilidad física de los mismos, no puedan hacer uso de medios ordinarios de transporte, no teniendo previsto la asistencia sanitaria durante el trayecto. El criterio de indicación del traslado se debe ajustar a razones de índole exclusivamente sanitaria.

El Transporte Sanitario No Urgente se engloba en dos modalidades:

Transporte diferido: aquel servicio que se comunica para su realización a las empresas prestatarias sin antelación y que cuentan con un margen de espera de 30 a 180 minutos, ampliables para aquellas altas no prioritarias.

Transporte programado: el que se solicita con al menos 12 horas de antelación a las empresas prestatarias para su realización. Puede ser puntual (traslado para consultas) o prolongado (rehabilitación, hemodiálisis...).

Durante el año 2012, la Mesa de Transporte Sanitario coordinó la realización de más de un millón de servicios de TSNU en Canarias, lo que supuso poder trasladar a 533.498 pacientes en trayectos de ida y vuelta.

Por territorios, el 54% de los pacientes correspondieron a las islas orientales, mientras que el 46% eran de las islas occidentales.

Del total de servicios realizados, el 96% correspondió a traslados programados; es decir, aquellos que se solicitan con al menos 12 horas de antelación a la Mesa de Transporte Sanitario para que los gestione con las empresas de ambulancias.

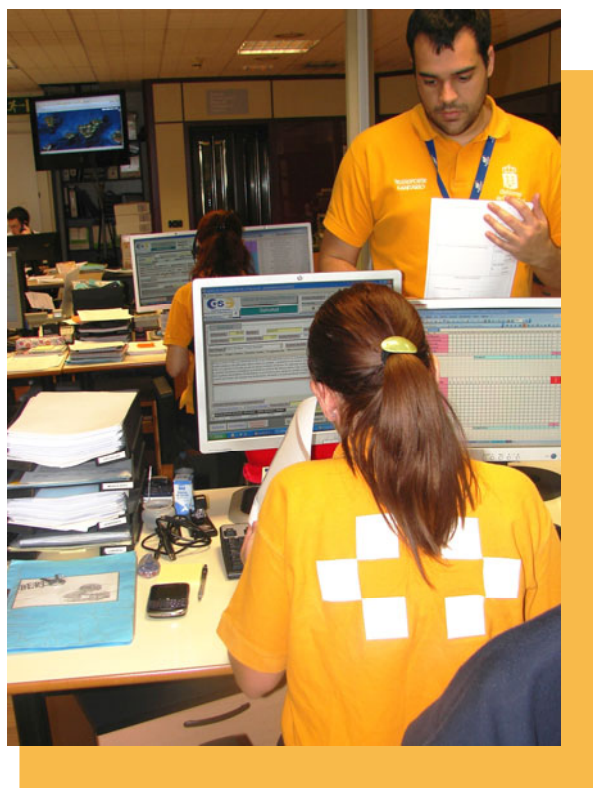


Este tipo de servicios puede ser puntual, como el traslado a consultas y regresos, o prolongado, que se repite de forma secuencial en el tiempo, como los casos de hemodiálisis o radioterapia, por ejemplo. El resto, el 4% pertenece a servicios diferidos, que son los que se comunica para su gestión a la Mesa de Transporte sin antelación.

Por último, los servicios realizados en función de la causa que motivó el traslado fueron en su mayoría los de rehabilitación, los cuales alcanzaron un 57% del total, lo que significa 3 puntos menos que el año 2010, seguido de cerca por los traslados de hemodiálisis que supusieron un 28%, 3 puntos más que en 2010.

- **Datos Canarias**

	2007	2008	2009	2010	2011
Total servicios	777.674	984.462	1.090.712	1.093.807	1.023.552
Total pacientes	413.427	527.071	568.949	565.025	533.498



	Islas Orientales		Islas Occidentales	
	2010	2011	2010	2011
Total servicios	580.188	556.222	513.619	467.330
Total pacientes	301.270	289.156	263.755	244.342

	I. Orientales		I. Occidentales	
	2010	2011	2010	2011
Servicios Diferidos	19.504	19.812	22.831	21.910
Servicios Programados	560.684	536.410	490.788	445.418
TOTAL	580.188	556.222	513.619	467.328

	ACOMPAÑANTES	
	2010	2011
Islas Orientales	58.849	56.581
Islas Occidentales	36.306	29.465

- Clasificación de los servicios en función de la causa que motivó el traslado

Causas	Islas Occidentales	Islas Orientales	TOTAL	%
Hemodiálisis	142.436	147.621	290.057	28%
Rehabilitación	246.138	338.265	584.403	57%
Consultas	17.814	29.253	47.067	5%
Radioterapia	10.504	7.748	18.252	2%
Quimioterapia	2.096	1.084	3.180	0%
Pbs. diagnósticas	5.834	7.321	13.155	1%
Altas en planta	6.831	5.391	12.222	1%
Altas en Urgencias	10.067	9.754	19.821	2%
Hospital de día	14.870	5.649	20.519	2%
Otros	10.738	4.136	14.876	1%
TOTAL	467.328	556.222	1.023.552	

Memoria de Actividad 2011

