



Servicio de Urgencias Canario

Memoria de Actividad

2012

División del Servicio de Urgencias Canario

El Servicio de Urgencias Canario (SUC) es un servicio público en alerta las 24 horas del día durante todo el año, que permite movilizar de forma rápida y eficaz los recursos necesarios para atender todas las urgencias sanitarias que se produzcan en cualquier punto del Archipiélago.

Puesto en marcha por el Gobierno de Canarias el 1 de diciembre de 1994 bajo el nombre Urgencias Sanitarias 061 nació una red de transporte sanitario urgente que tenía como principal cometido la coordinación y gestión de las asistencias sanitarias prehospitalarias en casos de urgencia y emergencia tanto por vía terrestre como aérea.

En 1998 con la puesta en funcionamiento del 1-1-2, este servicio cambia su teléfono de acceso, que hasta ese momento era el 061, y modifica también su denominación por la de Servicio de Urgencias Canario (SUC) para integrarse en el CECOES 1-1-2.

Además de dar una respuesta sanitaria a las urgencias y emergencias en el lugar del incidente, el SUC ha desarrollado, durante 2012, servicios de consultoría médica, transporte urgente entre centros sanitarios y de cobertura de actos multitudinarios a través de dispositivos especiales o preventivos. Asimismo, ha participado en simulacros y ha realizado la divulgación de conocimientos en el ámbito sanitario a través de la participación en congresos científicos, jornadas formativas, etc.

Por otro lado, GSC se hizo cargo, desde el año 2000, del transporte sanitario no urgente (programado y diferido), mediante ambulancias de traslado individual y vehículos de transporte colectivo, encargando su gestión a la División del Servicio de Urgencias Canario.



Transporte Sanitario Urgente

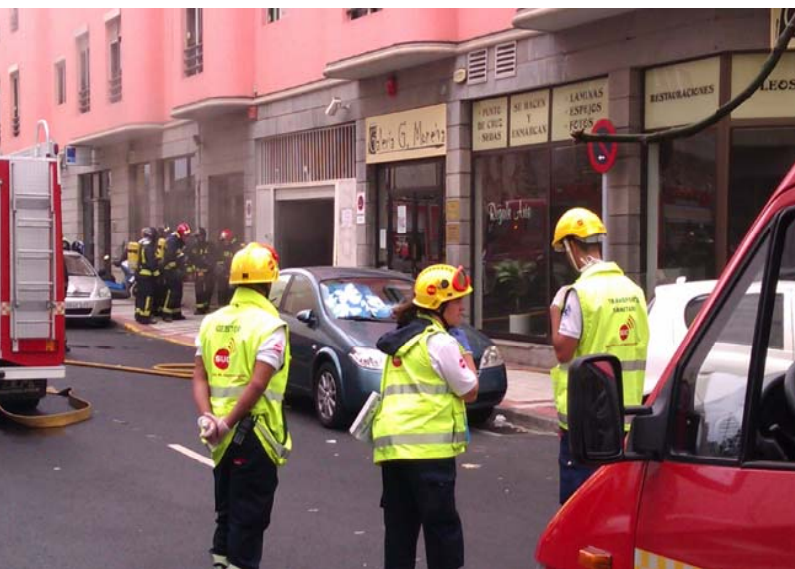
El Servicio de Urgencias Canario (SUC), dependiente de la Consejería de Sanidad del Gobierno de Canarias, atendió durante el año 2012 a 265.856 personas, un 40% de las cuales (106.356) se encontraban en una emergencia sanitaria, es decir, en una situación con peligro inminente para la vida. Estos afectados precisaron asistencia o traslado urgente, bien a través del servicio de teleasistencia, es decir, asesoramiento telefónico por parte de los médicos coordinadores del SUC presentes en las dos salas operativas del 1-1-2 del Gobierno de Canarias, o bien mediante la movilización de algún recurso.

	SIN Movilización de Recursos	Infosalud	14.720	5,2%
Demandas	72.160			
Sanitarias	24,9%	Consulta Medica	57.440	19,2%
289.229	CON Movilización de Recursos	Emergencias Sanitarias	106.359	37,8%
	217.069	Urgencias Sanitarias	72.974	24,8%
803/Día	75,1%	Transporte Sanitario Urgente	22.214	7,9%
		Transporte Interhospitalario	8.908	3,0%
		Visita Domiciliaria	6.316	2,2%

La media diaria de demandas sanitarias atendidas superó las 800, alcanzando las 289.229 en el año, una cifra que se ha mantenido estable con respecto al año anterior. Para su correcta atención, durante el pasado año el SUC activó en 217.069 ocasiones la red de recursos sanitarios que gestiona, integrada por ambulancias de soporte vital básico, ambulancias medicalizadas, ambulancias sanitizadas, vehículos de asistencia médica, vehículos de coordinación sanitaria y vehículos de intervención rápida (VIR), así como helicópteros y avión medicalizado. También atendió 57.440 consultas médicas.

A este respecto, destacar que durante el ejercicio 2012 se produjo un nuevo aumento en los servicios realizados por las ambulancias medicalizadas, que sumaron 16.082, con una media de 45 activaciones diarias. Los realizados por las ambulancias sanitizadas se elevaron a 18.500, con una media de 51 al día. Las ambulancias medicalizadas son vehículos de soporte vital avanzado que prestan atención a pacientes en estado crítico a través de una asistencia médica cualificada, mientras que las ambulancias sanitizadas incorporan en su dotación a un enfermero especializado en asistencia sanitaria urgente.

En cuanto a la tipología de los incidentes atendidos, un 82,6% estuvieron relacionados con la atención de pacientes que precisaban asistencia sanitaria urgente por casos de enfermedad común y un 17,3% por casos de accidentes de tráfico y de trabajo.



Actividad por territorio

En cuanto a la distribución territorial de la actividad, las demandas en las islas orientales aglutinaron el 57,8% de los servicios, mientras que en las islas occidentales la actividad alcanzó el 42,2%.

Por lo que se refiere a la distribución de la actividad por islas, en el año 2012 Gran Canaria fue la isla que concentró el mayor número de incidentes, al gestionar algo más de la mitad del total, lo que supuso la atención de 136.525 servicios. Le sigue Tenerife, que aglutinó casi el 36,4% de la actividad, con la gestión de 99.924 incidentes. En cuanto a las islas no capitalinas, Lanzarote gestionó algo más del 5% de la actividad total, seguida de Fuerteventura, con el 3,8%; La Palma, con el 3,24%; La Gomera, con el 1,27%; y El Hierro, con casi el 0,5%.

Asimismo, los meses con mayor número de demandas fueron enero con 26.917 y marzo con 26.414 demandas, mientras que los de menor actividad fueron julio con junio y septiembre, con 22.920 y 22.357 demandas sanitarias, respectivamente.



INDICADORES GLOBALES DE ACTIVIDAD DEL SUC EN CANARIAS

Durante el año 2012, en relación con el año 2011, disminuye un 7,6% el número global de incidentes atendidos debido a la reducción de las demandas sanitarias en las que no se movilizan recursos. Por lo contrario hay que destacar un aumento en las emergencias sanitarias con movilización de recursos (aumento del 6 %) y en consultoría médica (aumento del 1%).

- **Distribución de los incidentes sanitarios por tipología**

Incluyendo consulta médica y con movilización de recursos (*)

		Cantidad	%
Enfermedad			
	Alteración de conciencia	48.478	17,7%
	Dolor	30.080	11,0%
	Ahogo	11.430	4,2%
	Fiebre	5.476	2,0%
	Otros	131.612	47,9%
		227.076	82,7%
Transporte interhospitalario			
		9.206	3,4%
Accidentes			
		38.227	13,9%
	TOTAL INCIDENTES	274.509	100%

(*) Con movilización de recursos incluye accidentes

- **Incidentes sanitarios con movilización recursos**
(Excluyendo consulta médica)

	Cantidad	%
Enfermedad		
	178.842	82,4%
Accidentes		
	38.227	17,6%
TOTAL INCIDENTES	217.069	100%



ACTIVIDAD DE LOS RECURSOS AEREOS

El avión medicalizado del SUC llevó a cabo un total de 769 servicios, lo que supone un 13% más que el año anterior. Este avión se emplea para realizar servicios con pacientes graves entre islas y, también, desde el archipiélago canario al territorio peninsular.

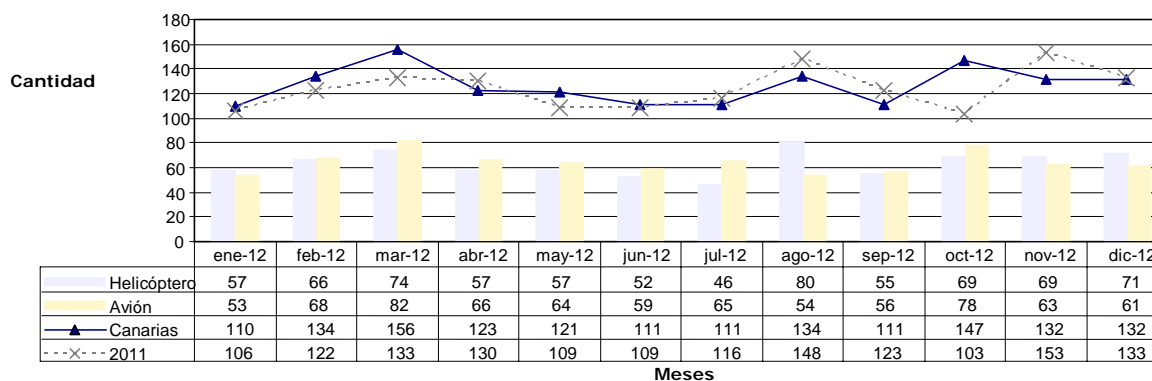
El mes con mayor actividad fue marzo, con 82 activaciones, frente a enero donde se registraron 53 traslados.

Por su parte, los helicópteros medicalizados del SUC fueron activados el pasado año en 753 ocasiones para emergencias sanitarias y transportes secundarios (los que se realizan entre centros hospitalarios).

El mes con mayor número de activaciones fue agosto con 80 traslados y el que menos julio, con 46.

El destino de los afectados atendidos fue en su mayoría, con una representación porcentual sobre el total del 54,3%, los hospitales públicos, seguido, con un 23,1% los trasladados a centros de Atención Primaria. A las clínicas privadas se evacuaron el 10,6% de los afectados atendidos, mientras que el 12% restante solicitó el alta voluntaria en el lugar del incidente tras ser atendido y valorado por el personal del Servicio de Urgencias Canario.

Evolución Actividad Recursos Aéreos



- **Actividad de los helicópteros sanitarios en emergencias 2012**

	2008	2009	2010	2011	2012
Las Palmas	86	119	115	139	109
Santa Cruz de Tenerife	64	54	61	98	67
Total	150	173	176	237	176

- **Actividad de los helicópteros sanitarios en transporte secundario 2012**

	2008	2009	2010	2011	2012
Las Palmas	412	269	340	260	292
Santa Cruz de Tenerife	357	332	312	307	285
Total	769	601	652	567	577

- **Actividad del avión sanitario en transporte secundario 2012**

	2008	2009	2010	2011	2012
Las Palmas	443	489	503	516	642
Santa Cruz de Tenerife	211	165	138	165	127
Total	654	654	641	681	769

Otras actividades

PREVENTIVOS Y SIMULACROS

Durante el año 2012 el SUC ha participado o colaborado en simulacros y preventivos en las diferentes islas del Archipiélago.

Simulacros	
Simulacro de Empresa Domingo Alonso	Las Palmas de Gran Canaria
Simulacro CEIP Antonio Zerolo	Arrecife, LANZAROTE
Simulacro FAMEX 2012	Las Palmas de Gran Canaria
Simulacro de Evacuación Hospital Doctor José Molina Orosa	Arrecife, LANZAROTE
Simulacro Aeropuerto de Gran Canaria	Telde, GRAN CANARIA
CANASAR 2012	San Bartolomé de Tirajana, GRAN CANARIA
Simulacro de movimiento sísmico en al antiguo Cuartel de las Raíces con la Unidad Militar de Emergencias y Colegio de Enfermería	La Laguna, TENERIFE
Simulacro Accidente Aéreo Aeropuerto de Los Cangrejos	Valverde, EL HIERRO
Simulacro Petrologis Canarias S.L.	Las Palmas de Gran Canaria
Simulacro Nuevas Instalaciones de IKEA	Telde, GRAN CANARIA
Simulacro Muelle Puerto del Rosario	Puerto del Rosario, FUERTEVENTURA
Simulacro Hotel Sunnwing Resort Arguineguín	Mogán, GRAN CANARIA
Simulacro incendio Torre de Control Aeropuerto	Telde, GRAN CANARIA
Simulacro Accidente Aéreo Aeropuerto de La Gomera	Alajeró, LA GOMERA
Simulacro BP Oil en Puerto de La Luz	Las Palmas de Gran Canaria
Simulacro de Evacuación Terminal Aeropuerto Reina Sofía	TENERIFE
Simulacro Puerto de Las Palmas	Las Palmas de Gran Canaria
Simulacro Evacuación del Hotel Sol en La Palma	Braña Baja, LA PALMA
Simulacro Evacuación Refinería CEPESA	Santa Cruz de Tenerife
Simulacro OPCSA	Las Palmas de Gran Canaria

Preventivos y colaboraciones

Cabalgata de Reyes	Las Palmas de Gran Canaria
Cabalgata de Reyes	Telde, GRAN CANARIA
Gran Canaria Maratón 2012	Las Palmas de Gran Canaria
Visita de S.A.R. Los Príncipes de Asturias a El Hierro	La Restinga, EL HIERRO
Carnaval 2012	Las Palmas de Gran Canaria
Carnavales de Agüimes 2012	Agüimes, GRAN CANARIA
Carnavales de Telde 2012	Telde, GRAN CANARIA
Carnaval de Maspalomas 2012	San Bartolomé de Tirajana, GRAN CANARIA
Carrera Transgrancanaria	GRAN CANARIA
Carnaval de Costa Tegui	Tegui, LANZAROTE
Carnaval de Tinajo	Tinajo, LANZAROTE
Carnaval San José de las Longueras	Telde, GRAN CANARIA
Antorcha Olímpica de Arrecife	Arrecife, LANZAROTE
Verbena Popular Haría	Haría, LANZAROTE
Carnaval del Carrizal	Ingenio, GRAN CANARIA
Rally Islas Canarias El Corte Inglés	Las Palmas de Gran Canaria
Carnaval de Santa Lucía 2012	San Lucía de Tirajana, GRAN CANARIA
Campeonato Dirección General de Deportes	Santa Lucía de Tirajana, GRAN CANARIA
Carnaval de Lomo Cementerio 2012	Telde, GRAN CANARIA
Preventivo Red Canaria de Escuelas Promotoras de Salud	TENERIFE
Carrera 10km Ciudad de Telde	Telde, GRAN CANARIA
XX Antorcha de la Concordia	GRAN CANARIA
Carrera de Montaña	Santa María de Guía, GRAN CANARIA
Triatlón en Las Palmas de Gran Canaria	Las Palmas de Gran Canaria
XI Carrera de Subida de la Pasadilla	Ingenio, GRAN CANARIA
Romería Ofrenda San Isidro Labrador	Gáldar, GRAN CANARIA
Día Internacional de Enfermería	Las Palmas de Gran Canaria
Fiestas de San Isidro en Uga	Yaiza, LANZAROTE
Concierto de Bruce Springsteen	Las Palmas de Gran Canaria
Exposición de Ganado	Arucas, GRAN CANARIA
Ironman 2012 Lanzarote	LANZAROTE
51 Rally Isla de Gran Canaria	GRAN CANARIA
Plan de Autoprotección de la V Circular de Tejeda	Tejeda, GRAN CANARIA
Festividad San Vicente Ferrer	Valleseco, GRAN CANARIA
Carrera Popular Los Salesianos	Las Palmas de Gran Canaria
Día de Canarias. Casa de la Condesa Jinámar	Telde, GRAN CANARIA
Reunión 40 embarazadas en Osorio	Teror, GRAN CANARIA
Actos al Aire Libre en el Auditorio	Las Palmas de Gran Canaria
Haría Extreme	Haría, LANZAROTE
Fiestas San Antonio de Padua 2012	Moya, GRAN CANARIA
Visita del Presidente de la República Popular de China	TENERIFE
Noche de San Juan Las Canteras	Las Palmas de Gran Canaria
Preventivo Cruz Roja Noche de San Juan	GRAN CANARIA
Romería de San Juan – Hogueras	Telde, GRAN CANARIA

Preventivos y colaboraciones	
La Noche de José Vélez	Telde, GRAN CANARIA
Fiestas Nuestra Señora del Carmen Playa Blanca	Yaiza, LANZAROTE
Preventivos en incendios y evacuación de personas de movilidad reducida	TENERIFE, LA PALMA, LA GOMERA
XXXVII Rally Ciudad de Telde	Telde, GRAN CANARIA
Romería Santiago Apostol	Gáldar, GRAN CANARIA
Gran Canaria Summer Festival 2012	San Bartolomé de Tirajajan, GRAN CANARIA
Rama de Agaete 2012	Agaete, GRAN CANARIA
Traída del Agua en Lomo Magullo	Telde, GRAN CANARIA
Fuego de San Lorenzo 2012 Tamaraceite	Las Palmas de Gran Canaria
Fiesta de la Cueva en Artenara	Artenara, GRAN CANARIA
Fiesta de la Vara del Pescao, Playa de Arinaga	Agüimes, GRAN CANARIA
Carrera de Montaña	Valleseco, GRAN CANARIA
Fiestas Caleta de Famara	Teguise, LANZAROTE
Fiestas Virgen del Pino	Teror, GRAN CANARIA
Fiesta de La Aldea	Aldea de San Nicolás, GRAN CANARIA
Festividad Nuestra Señora de Los Dolores	Tinajo, LANZAROTE
Festividad Virgen de La Peña	Betancuria, FUERTEVENTURA
Visita SS.AA.RR Los Príncipes de Asturias	GRAN CANARIA Y LA GOMERA
Fiesta de San Miguel	Valsequillo, GRAN CANARIA
Ultra Trail Challenge Gran Canaria 2012	Telde, GRAN CANARIA
Travesía a Nado Playa Blanca- Corralejo	La Oliva, FUERTEVENTURA
Romería San Miguel	Tuineje, FUERTEVENTURA
Concierto El Bombazo Latino	San Mateo, GRAN CANARIA
Fiestas de San Rafael en Vecindario	Santa Lucía de Tirajana, GRAN CANARIA
Medio Maratón	Telde, GRAN CANARIA
Feria Comarcal del Sureste	Santa Lucía de Tirajana, GRAN CANARIA
IRONMAN 2012	LANZAROTE
II Criterium Carrera Popular en 7 Palmas	Las Palmas de Gran Canaria
Ruta Doramas	Firgas, GRAN CANARIA
Evento Vertical Trail	LANZAROTE
XVIII Triatlones IES Yaiza	Yaiza, LANZAROTE
Ejercicio práctico de simulación	Valleseco, GRAN CANARIA
Maratón Internacional de Lanzarote	LANZAROTE
Romería de Los Labradores 2012	Santa Lucía de Tirajana, GRAN CANARIA

Actividades divulgativas y formativas

Despliegue del Material de Catástrofes, en los Municipios de San Miguel y Los Realejos

“Un abrazo solidario, un abrazo necesario”, en el Municipio de Candelaria

V Semana de Salud del Municipio La Orotava

IV Jornadas de Enfermería Canaria en San Cristóbal de la Laguna:

- Comunicación científica “Evolución de la actividad de la primera ambulancia sanitizada de Canarias”
- Presentación sobre la participación de la enfermería en las diferentes actividades del SUC

Jornadas Municipales sobre Seguridad y Emergencias: Municipio de los Realejos

XXIV Congreso de SEMES (Oviedo): Comunicación:

1. Viabilidad del tranvía como recurso sanitario de evacuación en emergencias urbanas
2. Geoposicionamiento de pacientes confinados para su evacuación en catástrofes naturales

Crisis sísmica de El Hierro

Jornada de Divulgación de Grupos de intervención en Emergencias: Municipio de Santa Úrsula

Participación en Ciclo formativo de Grado Medio de Formación Profesional de Técnico en Emergencias Sanitarias: I.E.S. Alonso Pérez Díaz (La Palma); I.E.S. Los Gladiolos (Santa Cruz de Tenerife). I.E.S. Manuel González Pérez (La Orotava)

Cursos

21 de Formación inicial en SVB y utilización de DESA

19 de Reciclaje en SVB y utilización de DESA

15 de Soporte Vital Avanzado

1 de Actualización en Soporte Vital Avanzado

7 de Soporte Vital Básico

4 de Resucitación avanzada Pediátrica y Neonatal

2 de Electrocardiografía de urgencias para enfermeros

6 de Asistencia Inicial al Trauma

1 de Primeros Auxilios

Programa de Formación Continuada de Técnicos en Transporte Sanitario Red Urgente SUC

12/01	Nuevas recomendaciones en RCP
02/02	Oxigenoterapia y manejo intermedio de la vía aérea
01/03	Criterios de gravedad en urgencias médicas
12/04	Asistencia y manejo de las urgencias en el anciano
03/05	Asistencia inicial al parto y cuidados del neonato
07/06	Asistencia inicial al trauma
05/07	Técnicas de apoyo psicológico y social en situaciones de crisis
02/08	Urgencias prevalentes en verano
06/09	Apoyo al soporte vital avanzado
04/10	Atención sanitaria a múltiples víctimas y catástrofes por gripe pandémica
18/10	Atención sanitaria a múltiples víctimas y catástrofes por gripe pandémica
22/10	Atención sanitaria a múltiples víctimas y catástrofes por gripe pandémica
05/12	Cumplimentación de la parte administrativa de los partes de asistencia

Formación Práctica en los diferentes recursos del SUC

Universidad de Las Palmas de Gran Canaria (alumnos de enfermería)
Escuela Taller de Seguridad y Emergencias de la Mancomunidad del Sureste
Escuela Taller de Emergencia y Seguridad del Ayuntamiento de San Bartolomé de Tirajana
Escuela Taller Coordinación y Emergencias del Ayuntamiento de Las Palmas de Gran Canaria
Instituto Primero de Mayo (alumnos del 2º año del Título de Grado Medio Técnico en Emergencia Sanitaria)
Instituto Majada Marcial (alumnos del 2º año del Título de Grado Medio Técnico en Emergencia Sanitaria)

* Durante el año 2012 alumnos de varias organizaciones e instituciones, en base a convenios firmados con GSC, realizaron prácticas de formación en los diferentes recursos del SUC

PROYECTOS

GERCAN (Grupo de Emergencias y Resucitación de Canarias). El SUC ha continuado participando en este grupo multidisciplinar que ha centrado su actividad durante el 2012 en la reforma del decreto del uso del DESA, en la promoción de la creación de los diferentes Comité de Resucitación y en la implantación de la Hoja de Registro Único de Parada. Desde febrero del 2012 el SUC implanta el uso de la Hoja de Registro de Parada en sus unidades de Soporte Vital Avanzado y en los recursos aéreos

El 6 de marzo se constituye el Comité de Resucitación del SUC.

CÓDIGO RCP FAMILIAR. En febrero se implementa este nuevo código como resultado de la colaboración con el Servicio de Cardiología del Hospital Insular que instaura un programa de bystanders con la formación en técnicas de soporte vital básico a familiares de cardiopatas que hayan precisado ingreso en su unidad. El SUC colabora creando un registro de familiares previamente formados que hayan activado al sistema de emergencia por una PCR de su familiar.

CÓDIGO TG (Trauma Grave). En febrero se implementa el Código TG con la finalidad de identificar a todos aquellos pacientes susceptibles de haber sufrido un Trauma Grave en base a criterios consensuados. Tras la identificación se activa el procedimiento de alerta al Servicio de Urgencias del Hospital Insular con el objetivo de aumentar la supervivencia y disminuir las secuelas de estos pacientes.

Grupo de Mejora para Calidad de la Formación de los Técnicos en Emergencia Sanitaria. En Julio se realiza la primera reunión entre profesores del Instituto de Formación Profesional 1º de Mayo, representantes de las empresas de ambulancias Aeromélica, ISCAN y TASISA así como personal del SUC.

PROYECTO OHSCAR (Out-of-Hospital Spanish Cardiac Arrest Registry). Durante el año el SUC se incorpora al proyecto de creación de un Registro Español de Parada Cardíaca Extrahospitalaria, en el que participan la mayoría de Sistemas de Emergencia del país.

PLESCAMAC2 (Plan de Emergencia Sanitaria en Caso de Catástrofe en la Macaronesia). Continuación de este proyecto conjuntamente con los socios de Azores y Madeira de la 1ª convocatoria del Programa MAC 2007-2013, enfocado sobre todo a la formación y equipamiento ante posibles riesgos biológicos y tóxicos.



Transporte Sanitario No Urgente

El Transporte Sanitario No Urgente (TSNU) es el servicio de traslado de pacientes solicitados tras la valoración por un facultativo del Servicio Canario de Salud (SCS) que, debido a la situación clínica o a la imposibilidad física de los mismos, no puedan hacer uso de medios ordinarios de transporte, no teniendo previsto la asistencia sanitaria durante el trayecto. El criterio de indicación del traslado se debe ajustar a razones de índole exclusivamente sanitaria.

El Transporte Sanitario No Urgente se engloba en dos modalidades:

Transporte diferido: aquel servicio que se comunica para su realización a las empresas prestatarias sin antelación y que cuentan con un margen de espera de 30 a 180 minutos, ampliables para aquellas altas no prioritarias.

Transporte programado: el que se solicita con al menos 12 horas de antelación a las empresas prestatarias para su realización. Puede ser puntual (traslado para consultas) o prolongado (rehabilitación, hemodiálisis...).

Durante el año 2012, la Mesa de Transporte Sanitario coordinó la realización de 866.555 servicios en Canarias, lo que supuso trasladar a 458.488 pacientes, un 14% menos que el año anterior.

Por provincias, el 53% de los pacientes correspondió a las islas orientales, mientras que el 47% era de las islas occidentales.

Del total de servicios realizados, el 95% correspondió a traslados programados; es decir, aquellos que se solicitan con al menos 12 horas de antelación a la Mesa de Transporte Sanitario para que los gestione con las empresas de ambulancias.

Este tipo de servicios puede ser puntual, como el traslado a consultas y regresos, o prolongado, que se repite de forma secuencial en el tiempo, como los casos de hemodiálisis o radioterapia, por ejemplo. El 5% restante pertenece a servicios diferidos, que son los que se comunica para su gestión a la Mesa de Transporte sin antelación.

Por último, los servicios realizados en función de la causa que motivó el traslado fueron en su mayoría los de rehabilitación, los cuales alcanzaron un 53% del total, lo que significa 4 puntos menos que el año 2011, seguido de los traslados de hemodiálisis que supusieron un 32%, 4 puntos más que en 2011.



- Datos Canarias

	2007	2008	2009	2010	2011	2012
Total servicios	777.674	984.462	1.090.712	1.093.807	1.023.552	866.555
Total pacientes	413.427	527.071	568.949	565.025	533.498	458.488

	Islas Orientales		Islas Occidentales	
	2011	2012	2011	2012
Total servicios	556.222	464.081	467.330	402.474
Total pacientes	289.156	243.034	244.342	215.454

	I. Orientales		I. Occidentales	
	2011	2012	2011	2012
Servicios Diferidos	19.812	19.262	21.910	22.705
Servicios Programados	536.410	444.819	445.418	379.769
TOTAL	556.222	464.081	467.328	402.474

ACOMPAÑANTES		
	2011	2012
Islas Orientales	56.581	54.049
Islas Occidentales	29.465	27.163

- Clasificación de los servicios en función de la causa que motivó el traslado

Causas	Islas Occidentales	Islas Orientales	TOTAL	%
Hemodiálisis	136.530	140.764	277.294	32%
Rehabilitación	201.451	260.811	462.262	53%
Consultas	15.752	27.010	42.762	5%
Radioterapia	3.826	3.843	7.669	1%
Quimioterapia	1.148	850	1.998	0%
Pbs. diagnósticas	3.430	6.510	9.940	1%
Altas en planta	6.370	5.520	11.890	1%
Altas en Urgencias	10.876	9.949	20.825	2%
Hospital de día	14.373	5.728	20.101	2%
Otros	8.718	3.096	11.814	1%
TOTAL	402.474	464.081	866.555	100%

Fue noticia



Con la Maratón Gran Canaria 2012

El SUC participó un año más en el dispositivo sanitario de la Maratón de Gran Canaria 2012 con 22 sanitarios, 4 VIR, una ambulancia medicalizada, 2 ambulancias sanitarizadas y otra de soporte vital básico, una moto y 2 bicicletas distribuidos a lo largo del recorrido con el fin de prestar asistencia a los corredores



Mayor cobertura con La Palma

El SUC instaló dos nuevos repetidores de radio PMR en la zona de Las Cabezadas, en el municipio palmero de Tijarafe, con el objeto de ampliar la cobertura de las comunicaciones con los recursos sanitarios ubicados en los municipios de El Paso, Tazacorte, Los Llanos de Aridane, Tijarafe, Puntagorda y Garafía.



Código de Trauma Grave

El Hospital Universitario Insular de Gran Canaria activó el Código de Trauma Grave para aumentar la supervivencia de los pacientes en Urgencias. Esta iniciativa, pionera en Canarias y de aplicación en el entorno del área sur de Gran Canaria, está coordinada por el SUC y el Servicio de Urgencias del Hospital Universitario Insular de Gran Canaria



Participe en la formación de TES

Creación de un grupo de trabajo por el Servicio de Urgencias Canario y profesores de FP del IES Primero de Mayo para mejorar la formación del nuevo título de Grado Medio Técnico en Emergencias Sanitarias. A este grupo se unieron también las empresas de ambulancias Aeromélica, ISCAN y TASISA



Enfermedades infecto contagiosas

El Servicio de Urgencias Canario adquiere, con cargo al proyecto europeo PLESCAMAC, material para hacer frente a enfermedades infectocontagiosas que se puedan desarrollar en la Macaronesia. El material se compone de unidades transportables con camillas de aislamiento, oxigenoterapia y tiendas de estabilización, entre otros medios.



Se mejora la atención en infartos

Cardiólogos del HUC y médicos coordinadores del SUC consultan de forma inmediata los electrocardiogramas realizados en las ambulancias de soporte vital avanzado del norte de Tenerife. Es un proyecto piloto para el diagnóstico inmediato del infarto agudo de miocardio que permitirá reducir los tiempos de demora para aplicar el tratamiento adecuado.



Salva la vida a un corredor

La rápida y coordinada intervención del SUC permitió salvar la vida de un corredor de 59 años que sufrió una arritmia cardiaca maligna mientras hacía footing en la carretera del Palmar, municipio de Arona, Tenerife. El médico coordinador dio indicaciones al afectado y a su entorno de cómo actuar hasta la llegada de los recursos



Ayuda a nacer a 5 bebés

El SUC asistió el nacimiento de cinco bebés que llegaron al mundo, en el año 2012, de manera inesperada antes de que sus progenitoras ingresaran en el centro hospitalario de referencia. Tres de ellos, tuvieron como escenario el domicilio de la gestante, otro se desarrolló en un vehículo particular y el quinto en una ambulancia sanitarizada del SUC

Memoria de Actividad 2012

