



Servicio de Urgencias Canario

Memoria de Actividad

2013

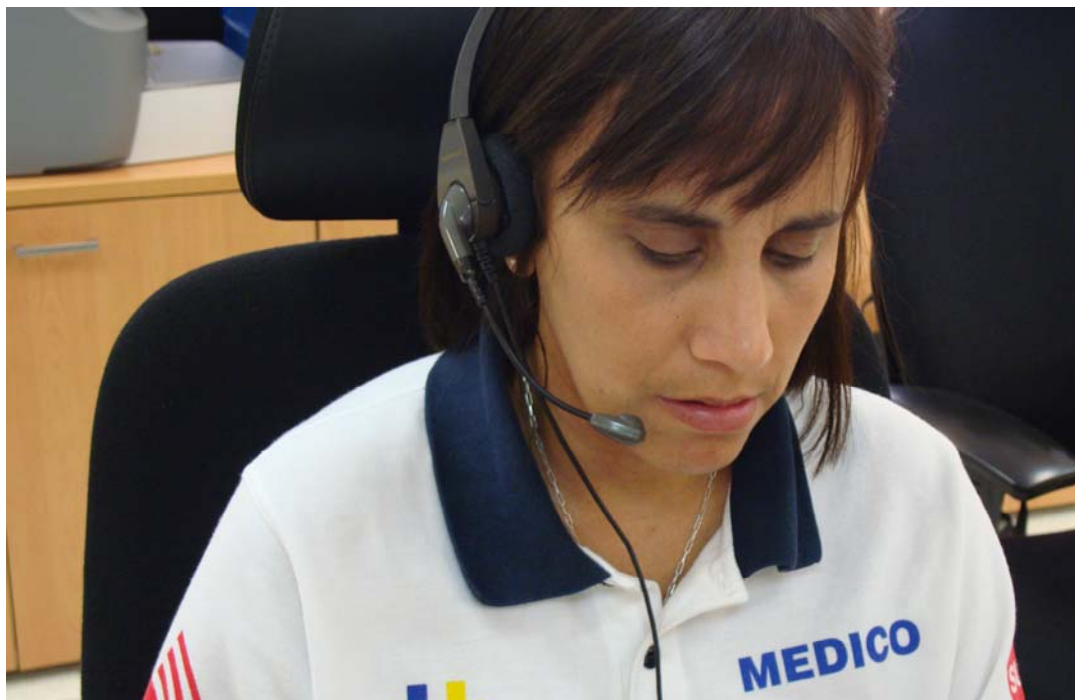
División del Servicio de Urgencias Canario

El Servicio de Urgencias Canario (SUC) es un servicio público en alerta las 24 horas del día durante todo el año, que permite movilizar de forma rápida y eficaz los recursos necesarios para atender todas las urgencias sanitarias extrahospitalarias que se produzcan en cualquier punto del Archipiélago.

Puesto en marcha por el Gobierno de Canarias el 1 de diciembre de 1994 bajo el nombre Urgencias Sanitarias 061 nació un centro coordinador y una red de transporte sanitario urgente que tenía como principal cometido la coordinación y gestión de las asistencias sanitarias prehospitalarias en casos de urgencia y emergencia tanto por vía terrestre como aérea.

En 1998 con la puesta en funcionamiento del 1-1-2, este servicio cambia su teléfono de acceso, que hasta ese momento era el 061, y modifica también su denominación por la de Servicio de Urgencias Canario (SUC) para integrarse en el CECOES 1-1-2.

Además, desde el año 2000 a GSC, a través del SUC, le fueron encomendados los servicios de transporte sanitario terrestre de la totalidad de las islas, lo que engloba no sólo el transporte sanitario urgente que venía realizando desde diciembre de 1994, sino también el transporte sanitario no urgente (programado y diferido), mediante ambulancias de traslado individual y vehículos de transporte colectivo.



Pero además de esta actividad, durante 2013, el SUC llevó a cabo otros servicios recogidos en su cartera como fueron la consultoría médica, transporte entre centros sanitarios (Transporte secundario y Transporte Sanitario Urgente), teleasistencia, cobertura de actos multitudinarios a través de dispositivos especiales o preventivos, visita a domicilio (sólo en Las Palmas de Gran Canaria), realización de simulacros, divulgación de conocimientos en el ámbito sanitario a través de la

participación en congresos científicos, jornadas formativas, etc. y formación.

Transporte Sanitario Urgente

El SUC atendió durante el año 2013 a un total de 257.251 personas que precisaron asistencia o traslado sanitario urgente, lo que supone haber gestionado una media de 772 demandas diarias solicitando ayuda, que pueden hacer referencia a un mismo incidente o a varios, con un total de 277.885 anuales.

En cuanto a la distribución de la actividad por provincias, Las Palmas aglutinó el 57% de los servicios, mientras que en la provincia de Santa Cruz de Tenerife la actividad alcanzó el 43%. Asimismo, los meses con mayor número de demandas fueron diciembre con 25.386 demandas y enero con 24.139 demandas, y los de menor actividad junio, con 21.815 y abril con 21.729 demandas sanitarias.

A lo largo de 2013 el Servicio de Urgencias Canario dio respuesta a 277.855 incidentes o casos atendidos de índole sanitaria, de los cuales el 75,8% necesitaron la movilización de algún recurso, mientras que el resto se resolvió mediante la teleasistencia, es decir, a través del asesoramiento telefónico por parte de los médicos coordinadores del SUC desde las dos salas operativas del 1-1-2 del Gobierno de Canarias.

Para la resolución de estos incidentes fue necesaria la intervención de 210.749 recursos, cifra que incluyó la movilización de ambulancias de Soporte

Vital Avanzado, Sanitarizado y Básico, Vehículos de Intervención Rápida, Vehículos de Asistencia Médica (solo en Gran Canaria), así como el avión y los dos helicópteros medicalizados. Muchos de estos servicios fueron apoyados por la teleasistencia de los médicos coordinadores

El 81% de las activaciones correspondió a ambulancias de soporte vital básico, seguido por un 7% por las ambulancias de soporte vital avanzado, que son vehículos que prestan atención a pacientes en estado crítico a través de una asistencia médica cualificada, así como en un 8% también de las ambulancias sanitarizadas, que incorporan en su dotación a un enfermero especializado en asistencia sanitaria urgente. Por su parte, los helicópteros medicalizados fueron activados en 171 ocasiones para emergencias sanitarias y en 583 ocasiones para transportes secundarios, que son los que se realizan entre centros hospitalarios, mientras que el

avión medicalizado llevó a cabo 686 traslados cuando fue necesaria la evacuación de pacientes entre Islas o incluso entre el Archipiélago y la Península.

El destino de los pacientes fueron los hospitales públicos a los que se trasladaron en el 55,7% de los casos; seguidos por los centros de Atención Primaria en el 21,5% de los casos; también se trasladaron a otros centros sanitarios en un 10,8% y en un 12% de las ocasiones fueron dados de alta en el lugar tras recibir la correspondiente asistencia sanitaria de manos del personal del SUC.

En cuanto a la tipología de los incidentes atendidos, un 82,4% estuvieron relacionados con la atención de pacientes que precisaban asistencia sanitaria urgente por casos de enfermedad común y en un 9% estuvieron referidos a accidentes de tráfico y 0,3% accidentes de trabajo y un 8,3 % otro tipo de accidentes.

	SIN Movilización de Recursos	Infosalud	13.226	4,80%
Demandas	67.106			
Sanitarias	24,20%	Consulta Médica	53.880	19,40%
277.855	CON Movilización de Recursos	Emergencias Sanitarias	100.011	
	210.749	Urgencias Sanitarias	72.892	
772/Día	75,80%	Transporte Sanitario Urgente	22.228	
		Transporte Interhospitalario	9.322	
		Visita Domiciliaria	6.296	

INDICADORES GLOBALES DE ACTIVIDAD DEL SUC EN CANARIAS

Durante el año 2013, el número global de incidentes atendidos disminuyó un 4% en relación al año 2012, debido fundamentalmente a las demandas sanitarias en las que no se movilizan recursos.

Sin embargo, hay que destacar un aumento en emergencias sanitarias con movilización de recursos (incremento del 3%) mientras que la consultoría médica se mantiene en cifras similares.

En 2013, las emergencias sanitarias con movilización de recursos aumentaron un 3%

- **Distribución de los incidentes sanitarios por tipología**

Incluyendo consulta médica y con movilización de recursos (*)

		Cantidad	%
Enfermedad			
	Alteración de conciencia	45.710	17,30%
	Dolor	27.422	10,40%
	Ahogo	10.489	4%
	Fiebre	5.086	1,90%
	Otros	129.603	49%
		218.310	82,50%
Transporte interhospitalario			
		9.322	3,50%
Accidentes			
		36.997	14%
TOTAL INCIDENTES		264.629	100%

(*) Con movilización de recursos incluye accidentes

- **Incidentes sanitarios con movilización recursos**
(Excluyendo consulta médica)

	Cantidad	%
Enfermedad	173.752	82,40%
Accidentes	36.997	17,60%
TOTAL INCIDENTES	210.749	100%

Actividad de los recursos aéreos

Durante el año 2013, el avión medicalizado del SUC llevó a cabo un total de 686 servicios, lo que supone una disminución del 13% respecto al año anterior. Este avión se emplea para realizar servicios con pacientes graves entre islas y desde el archipiélago canario al territorio peninsular.

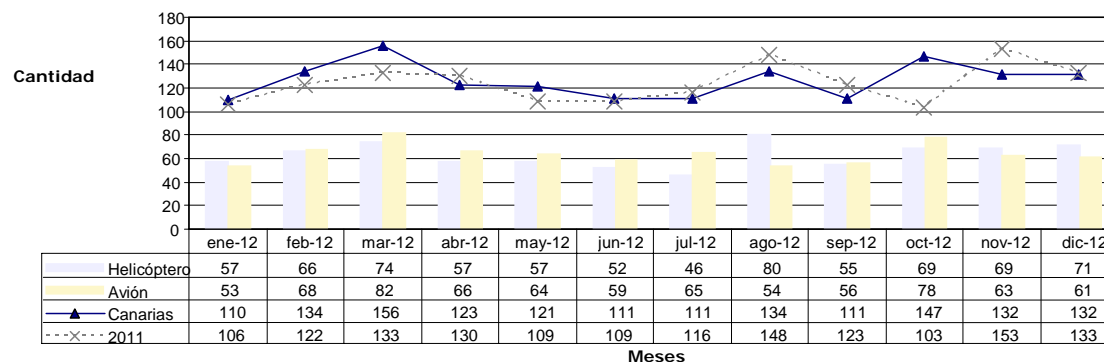
Por su parte, los helicópteros medicalizados del SUC fueron activados el pasado año en 923 ocasiones para emergencias sanitarias y transportes secundarios (los que se realizan entre centros hospitalarios).

El mes con mayor número de activaciones fue agosto con 80 traslados y el que menos julio, con 46.

El destino de los afectados atendidos fue en su mayoría, con un porcentaje del 54,3%, los hospitales públicos, seguido, con un 23,1% los trasladados a centros de Atención Primaria.

A las clínicas privadas se evacuaron el 10,6% de los afectados atendidos, mientras que el 12% restante solicitó el alta voluntaria en el lugar del incidente tras ser atendido y valorado por el personal del Servicio de Urgencias Canario.

Evolución Actividad Recursos Aéreos



El mes con mayor número de traslados fue agosto y el que menos julio

- **Actividad de los helicópteros sanitarios en emergencias 2012**

	2008	2009	2010	2011	2012	2013
Las Palmas	86	119	115	139	109	92
Santa Cruz de Tenerife	64	54	61	98	67	79
Total	150	173	176	237	176	169

- **Actividad de los helicópteros sanitarios en transporte secundario 2012**

	2008	2009	2010	2011	2012	2013
Las Palmas	412	269	340	260	292	418
Santa Cruz de Tenerife	357	332	312	307	285	336
Total	769	601	652	567	577	754

- **Actividad del avión sanitario en transporte secundario 2012**

	2008	2009	2010	2011	2012	2013
Las Palmas	443	489	503	516	642	553
Santa Cruz de Tenerife	211	165	138	165	127	133
Total	654	654	641	681	769	686

Los helicópteros medicalizados del SUC fueron activados el pasado año en 923 ocasiones



Transporte Sanitario No Urgente

El Transporte Sanitario No Urgente (TSNU) es el servicio de traslado de pacientes solicitados tras la valoración por un facultativo del Servicio Canario de Salud (SCS) que, debido a la situación clínica o a la imposibilidad física de los mismos, no puedan hacer uso de medios ordinarios de transporte, no teniendo previsto la asistencia sanitaria durante el trayecto. El criterio de indicación del traslado se debe ajustar a razones de índole exclusivamente sanitaria.

El Transporte Sanitario No Urgente se engloba en dos modalidades:

Transporte diferido: aquel servicio que se comunica para su realización a las empresas prestatarias sin antelación y que cuentan con un margen de espera de 30 a 180 minutos, ampliables para aquellas altas no prioritarias.

Transporte programado: el que se solicita con al menos 12 horas de antelación a las empresas prestatarias para su realización. Puede ser puntual (traslado para consultas) o prolongado (rehabilitación, hemodiálisis...).

Durante el año 2013, la Mesa de Transporte Sanitario coordinó la realización de 854.337 servicios en Canarias, lo que supuso trasladar a 451.899 pacientes, un 1,4% menos que el año anterior.

Por territorios, el 52,5% de los pacientes correspondió a las islas orientales, mientras que el 47,5% era de las islas occidentales.

Del total de servicios realizados, el 95% correspondió a traslados programados; es decir, aquellos que se solicitan con al menos 12 horas de antelación a la Mesa de Transporte Sanitario para que los gestione con las empresas de ambulancias.

Este tipo de servicios puede ser puntual, como el traslado a consultas y regresos,

o prolongado, que se repite de forma secuencial en el tiempo, como los casos de hemodiálisis o radioterapia, por ejemplo.

El 5% restante pertenece a servicios diferidos, que son los que se comunica para su gestión a la Mesa de Transporte sin antelación como son las altas de planta y de urgencias.

Canarias

	2008	2009	2010	2011	2012	2013
Total servicios	984.462	1.090.712	1.093.807	1.023.552	866.555	854.337
Total pacientes	527.071	568.949	565.025	533.498	458.488	451.899

Islas Orientales

Islas Occidentales

	2012	2013	2012	2013
Total servicios	464.081	447.899	402.474	406.438
Total pacientes	243.034	237.420	215.454	214.749

Acompañantes

	2012	2013
Islas Orientales	54.049	31.223
Islas Occidentales	27.163	26.389

I. Orientales

I. Occidentales

	2012	2013	2012	2013
Servicios Diferidos	19.262	19.087	22.705	22.982
Servicios Programados	444.819	428.812	379.769	383.456
TOTAL	464.081	447.899	402.474	406.438

- Clasificación de los servicios en función de la causa que motivó el traslado

Causas	Islas Occidentales	Islas Orientales	TOTAL	%
Hemodiálisis	141.333	131.338	272.671	31,5%
Rehabilitación	200.313	286.213	486.526	56,5%
Consultas	17.568	28.582	46.150	5%
Radioterapia	3.661	3.846	7.507	0,8%
Quimioterapia	652	692	1.344	0,2%
Pbs. diagnósticas	5.114	6.033	11.147	1%
Altas en planta	7.742	5.484	13.226	1%
Altas en Urgencias	11.823	9.784	21.607	2%
Hospital de día	12.339	2.226	14.565	1%
Otros	8.893	3.701	9.594	1%
TOTAL	406.438	447.899	854.337	100%



Los traslados por rehabilitación, que suponen más de la mitad de los servicios, aumentaron 3,5 puntos respecto a 2012

Los servicios realizados en función de la causa que motivó el traslado fueron en su mayoría los de rehabilitación, los cuales alcanzaron un 56,5% del total, lo que significa 3,5 puntos más que el año 2012, seguido de los traslados de hemodiálisis que supusieron un 31,5%, 0,5 puntos menos que en 2012.

Otras actividades

SIMULACROS Y PREVENTIVOS

Durante el año 2013 el SUC ha participado o colaborado en simulacros y preventivos en las diferentes islas del Archipiélago.

Simulacros	
Simulacro Accidente con Mercancías Peligrosas	El Rosario, TENERIFE
Simulacro IES Blas Cabrera Felipe	Arrecife, LANZAROTE
Simulacro CANASAR 2013	GRAN CANARIA
Simulacro MARSEC 2013	Las Palmas de Gran Canaria
Simulacro Evacuación IES Majada Marcial	Puerto del Rosario, FUERTEVENTURA
Simulacro Incendio Puerto de Arrecife	Arrecife, LANZAROTE
Simulacro de Evacuación en Parque Nacional del Teide	La Orotava, TENERIFE
Simulacro Finalización Curso Proyecto PLESCAMAC	Las Palmas de Gran Canaria
Simulacro Evacuación Centro de la Montañeta	Las Palmas de Gran Canaria
Simulacro amenaza explosivos talleres Aeropuerto de Gran Canaria	Telde, GRAN CANARIA
Simulacro Accidente Múltiples Víctimas VII Experto de Enfermería Urgencias	La Laguna, TENERIFE
Simulacro Accidente Aéreo Aeropuerto de Los Rodeos	La Laguna, TENERIFE
Simulacro Accidente Aéreo Aeropuerto Reina Sofía	Granadilla de Abona, TENERIFE
Simulacro Refinería CEPSA	Santa Cruz de Tenerife



Preventivos y colaboraciones	
Cabalgata de Reyes	Las Palmas de Gran Canaria
Cabalgata de Reyes	Telde, GRAN CANARIA
Gran Canaria Maratón 2013	Las Palmas de Gran Canaria
Basilica de Candelaria	Candelaria, TENERIFE
Fiestas del Almendro en Flor	Tejeda, GRAN CANARIA
Carnaval 2013	Las Palmas de Gran Canaria
Carnavales de Agüimes 2013	Agüimes, GRAN CANARIA
Carnaval de Maspalomas 2013	San Bartolomé de Tirajana, GRAN CANARIA
I Timanfaya Triatlón	Yaiza, LANZAROTE
Carnaval de Playa Blanca	Yaiza, LANZAROTE
IV Vuelta a Playa Blanca en Handbike	Yaiza, LANZAROTE
Carrera Transgrancanaria	GRAN CANARIA
Carnavales de Telde 2013	Telde, GRAN CANARIA
Carnaval de Santa Lucía 2013	Santa Lucía, GRAN CANARIA
Rally Islas Canarias El Corte Inglés	Las Palmas de Gran Canaria
Semana de la Salud	Tegueste, TENERIFE
Carrera 10 km ciudad de Telde	Telde, GRAN CANARIA
Feria Feaga 2013 Fuerteventura	Puerto del Rosario, FUERTEVENTURA
Semana de la Salud de Santa Cruz, Candelaria, Güimar, Arafo	Santa Cruz de Tenerife
Encuentro de Educación Secundaria en Guía	Santa María de Guía, GRAN CANARIA
V Triatlón de la Salud de El Médano	Granadilla de Abona, TENERIFE
Carrera de orientación infantil	La Aldea, GRAN CANARIA
Exposición de ganado en Arucas	Arucas, GRAN CANARIA
I Rally Histórico de Gran Canaria	Varios
Romería ofrenda a San Isidro Labrador	Gáldar, GRAN CANARIA
Carrera popular Los Salesianos	Las Palmas de Gran Canaria
Semana de la Salud de Abona	Granadilla de Abona, TENERIFE
Ironman Lanzarote	LANZAROTE
VI Circular de Tejeda	Tejeda, GRAN CANARIA
Festividad San Vicente Ferrer	Valleseco, GRAN CANARIA
Baile de Taifas	Puerto del Rosario, FUERTEVENTURA
IV Telemaratón Solidario de Mirame TV	Santa Cruz de Tenerife
Evento musical en La Geria	Yaiza, LANZAROTE
Romería de San Antonio	Mogán, GRAN CANARIA
Fiestas San Luis Gonzaga	Yaiza, LANZAROTE
Festival Opensummer Telde 2013	Telde, GRAN CANARIA
Encuentro de mayores	Moya, GRAN CANARIA
BP ultimate Free Style	Las Palmas de Gran Canaria
Romería Santiago Apóstol	Gáldar, GRAN CANARIA
Rally de Telde 2013	Telde, GRAN CANARIA
Noche bohemia moda en Schamann	Las Palmas de Gran Canaria
Travesía a nado: Taurito – Playa de Mogán	Mogán, GRAN CANARIA
Fiestas de San Lorenzo 2013, Tamaraceite	Las Palmas de Gran Canaria
Procesión Marítima de Mogán	Mogán, GRAN CANARIA
Rama de Agaete	Agaete, GRAN CANARIA



Preventivos y colaboraciones	
Traída del agua en Lomo Magullo	Telde, GRAN CANARIA
Fuegos de San Lorenzo	Las Palmas de Gran Canaria
Fiestas patronales	Santa María de Guía, GRAN CANARIA
Carrera Tinajo X Race	Tinajo, LANZAROTE
Fiesta de La Vara del Pescado, Playa de Arinaga	Agüimes, GRAN CANARIA
Espectáculo pirotécnico, Melenara	Telde, GRAN CANARIA
Fiestas Caleta de Famara	Teguise, LANZAROTE
Fiestas Virgen del Pino	Teror, GRAN CANARIA
Fiesta de La Aldea	La Aldea, GRAN CANARIA
Fiestas del Cristo	Telde, GRAN CANARIA
Festival Nuestra Señora de Los Dolores	Tinajo, LANZAROTE
Festividad de Las Marias	Teror, GRAN CANARIA
Fiestas en San Mateo	San Mateo, GRAN CANARIA
Festival Burreo Rock 2013	Agüimes, GRAN CANARIA
Festividad Virgen de La Peña	Betancuria, FUERTEVENTURA
Visita SS.RR. Los Príncipes de Asturias	Telde, GRAN CANARIA
Fiestas de San Miguel	Valsequillo, GRAN CANARIA
Romería - Ofrenda	Valleseco, GRAN CANARIA
Romería de San Miguel	Tuineje, FUERTEVENTURA
Campeonato de Surf	Pájara, FUERTEVENTURA
Romería de San Rafael Arcángel 2013	Santa Lucía de Tirajana, GRAN CANARIA
Carrera Popular	Telde, GRAN CANARIA



FORMACIÓN

Durante 2013, el SUC formó a más de 700 alumnos para su intervención en situaciones de urgencia o emergencia sanitaria.

La mayor parte de los alumnos formados pertenecían al sector sanitario, en el que se incluyen tanto técnicos de transporte sanitario, auxiliares clínicos, alumnos universitarios o de ciclos de Formación Profesional, como médicos, enfermeros y técnicos. Además, el SUC también formó a personal de empresas privadas y particulares que pueden actuar como primeros intervinientes hasta la llegada de los recursos de emergencia.

El total de cursos impartidos ascendió a 61, organizados principalmente en Tenerife y Gran Canaria y relacionados en su mayoría con la aplicación de diferentes técnicas sanitarias en situaciones de urgencia y emergencia.

El contenido de los cursos fue principalmente materia sanitaria especializada, como los relacionados con el apoyo al soporte vital avanzado y básico, la asistencia a múltiples víctimas, la intervención ante catástrofes sanitarias, la reanimación cardiopulmonar avanzada pediátrica y neonatal o la electrocardiografía básica y avanzada, entre otros.

Asimismo, el SUC impartió otro tipo de cursos como el destinado a la Planificación, dirección y evaluación de simulacros o el referido a las Técnicas de apoyo psicológico y social en situaciones de crisis.

Actividades divulgativas y formativas

Seminario en Praia, Cabo Verde: Buenas Prácticas en Sanidad y Turismo
Presentación del Proyecto OHSCAR, Madrid
Jornadas de Protección Civil: Despliegue del Material de Catástrofes en San Cristóbal de La Laguna
III Jornadas de Movilidad y Seguridad Vial: Biomecánica de los accidentes de tráfico en Adeje
IV Jornadas de Seguridad y Emergencias, Ayuntamiento de Los Realejos
II Exposición de Material de Emergencias, Ayuntamiento de Santiago del Teide
Jornadas sobre Cardiopatía Isquémica, Vigo
Curso Formativo para personal de Atención Primaria
Formación de Alumnos del Máster Universitario en Urgencias, Emergencias y Cuidados Críticos en Enfermería
Formación de alumnos del Experto Universitario de Enfermería de Urgencias del Colegio de Enfermería de Santa Cruz de Tenerife

Programa de Formación Continuada de Técnicos en Transporte Sanitario Red Urgente SUC

Criterio de gravedad en urgencias médicas
Nuevas recomendaciones en RCP
Asistencia y manejo de las urgencias en el anciano
Asistencia inicial al parto y cuidados del neonato
Oxigenoterapia y manejo intermedio de la vía aérea
Golpe de calor y otras urgencias prevalentes en verano
Taller de Triage para primeros intervinientes
Técnicas de apoyo psicológico y social en situaciones de crisis

Formación Práctica en los diferentes recursos del SUC

Escuela Universitaria del HUNSC Enfermería, Tenerife: Alumnos del 4º año de Enfermería
Ministerio de Defensa: Sanitarios de tierra de Gran Canaria y Fuerteventura con categoría FSET-3
Residentes de Medicina Familiar y Comunitaria en ASVA de San Cristóbal de La Laguna, Tenerife
IES Primero de Mayo, Gran Canaria: Alumnos del 2º año del Título de Grado Medio Técnicos en Emergencia Sanitaria
IES Majada Marcial, Fuerteventura: Alumnos del 2º año del Título de Grado Medio Técnicos en Emergencia Sanitaria
IES Los Gladiolos, Santa Cruz de Tenerife: Alumnos del módulo Técnico en Emergencias Sanitarias
IES La Orotava, Tenerife: Alumnos del módulo Técnico en Emergencias Sanitarias
IES Alonso Pérez Díaz, Santa Cruz de La Palma: Alumnos del módulo Técnico en Emergencias Sanitarias
Academia de Desarrollo Formativo S.L.: Alumnos del Certificado de Profesionalidad en Transporte Sanitario
Academia de Desarrollo Formativo S.L.: Alumnos del Certificado de Profesionalidad en Atención Sanitaria a Múltiples Víctimas y Catástrofes

Cursos	
Salvacorazones DEA reciclaje	GSC
Salvacorazones DEA-AHA	Telefónica Telecomunicaciones Públicas S.A,
Apoyo al Soporte Vital Avanzado	GSC
Salvacorazones DEA Reciclaje	GSC
Actualización en RCPA	GSC
Manejo de alergias alimentarias	CEIP Villa Ascensión
Taller de Ventilación Mecánica No Invasiva	Matrícula abierta
Soporte Vital Básico	Colegio Oficial de Odontólogos y Estomatólogos de Santa Cruz de Tenerife
Técnicas Básicas Asistenciales de Urgencias	Metropolitano de Tenerife S.A.
Actualización RCPA	ESSSCAN
Reciclaje de Técnicas Básicas Asistenciales de Urgencias	Metropolitano de Tenerife S.A.
RCP Avanzada Pediátrica y Neonatal	ESSSCAN
RCP Avanzada	Clínicas del Sur, S.L.U.
RCP Avanzada	ESSSCAN
Salvacorazones DEA Reciclaje	Telefónica Telecomunicaciones Públicas S.A,
Salvacorazones DEA-AHA	Bomberos Valle de Güimar, Cuerpo de Voluntarios
Técnicas de Suturas para Urgencias	Clínicas del Sur, S.L.U.
Soporte Vital Avanzado	Clínicas del Sur, S.L.U.
Soporte Vital Básico	Clínicas del Sur, S.L.U.
Electrocardiografía Avanzada	Clínicas del Sur, S.L.U.
Salvacorazones DEA Reciclaje	Club Náutico de Fuerteventura
Soporte Vital Básico -AHA	Club Náutico de Fuerteventura
Salvacorazones DEA-AHA	Ayuntamiento de Puerto del Rosario
Salvacorazones DEA-AHA	Clínicas del Sur, S.L.U.
Triage para primeros intervinientes	GSC
Técnicas de SVB y Apoyo al SVA	GSC
Soporte Vital Básico	Clínica San Roque
Soporte Vital Básico	Clínicas del Sur, S.L.U.
Soporte Vital Avanzado	Clínica San Roque
SVA-AHA	Clínicas del Sur, S.L.U.
Técnicas de Apoyo Psicológico y Social en situaciones de Crisis	Aeroméica Canaria
Electrocardiografía Básico	Clínicas del Sur, S.L.U.
Primeros auxilios Sanitarios SVB y AIT	REACT
RCP Avanzada	San Juan de Dios
Salvacorazones DEA- AHA	Servicios Canarios de Traducciones y Congresos
Salvacorazones DEA-AHA	Ayuntamiento de Las Palmas de Gran Canaria
Soporte Vital Básico	Diagnósticos Médicos Especiales S.A.
Salvacorazones DEA-AHA	Club Náutico de Fuerteventura
Salvacorazones DEA-AHA	ONG Paseando Sueños
RCP Avanzada	Personal AP del Centro de Salud de San Benito



La formación en soporte vital básico y avanzado sigue protagonizando la mayoría de los cursos que imparte GSC

PROYECTOS

GERCAN (Grupo de Emergencias y Resucitación de Canarias). El SUC ha continuado participando en este grupo multidisciplinar que ha centrado su actividad durante el 2013 en la finalización de la reforma del decreto del uso del DESA y en el seguimiento de la implantación de la Hoja de Registro Único de Parada.

CÓDIGO RCP FAMILIAR. Durante este año se continuó colaborando con el Servicio de Cardiología del Hospital Universitario Insular de Gran Canaria en el programa de bystanders que consiste en la formación en técnicas de soporte vital básico a familiares de cardiopatas que hayan precisado ingreso. El SUC colabora creando un registro de familiares previamente formados que hayan activado al sistema de emergencia por una PCR de su familiar.

PROYECTO OHSCAR (Out-of-Hospital Spanish Cardiac Arrest Registry). Durante el año 2013, el SUC siguió trabajando en el proyecto de creación de un Registro Español de Parada Cardíaca Extrahospitalaria, en el que participan la mayoría de Sistemas de Emergencia del país. Se ha finalizado el diseño del registro y desde octubre se comenzó a incorporar los datos.

PLESCAMAC2 (Plan de Emergencia Sanitaria en Caso de Catástrofe en la Macaronesia). Continuación de este proyecto de la Primera Convocatoria del Programa MAC 2007-2013, conjuntamente con los socios de Azores y Madeira.

Dentro de PLESCAMAC 2 se formó a estudiantes de ESO sobre cómo actuar en caso de catástrofe

Este proyecto está enfocado sobre todo a la formación, intercambio de experiencias y dotación de equipamiento ante posibles riesgos biológicos y tóxicos.

Además de diferentes reuniones de trabajo se realizaron las siguientes actividades:

- Programa Escolar de Catástrofe. Se impartieron charlas sobre recomendaciones en catástrofe y se realizó despliegue de material de catástrofe en diferentes Institutos de Enseñanza Secundaria (IES) y se elaboró un video educativo-formativo. .



- Cursos y talleres sobre catástrofes

Despliegue de recursos sanitarios en caso de traslado por riesgo de gripe Pandémica y para la asistencia a múltiples víctimas

Planificación, Dirección y Evaluación de Simulacros (2ª parte)

Planificación, Dirección y Evaluación de Simulacros (3ª parte)

2 ediciones de cómo Planificar, Dirigir y Evaluar un Simulacro Sectorial

2 ediciones de Triada Básico en Adultos

2 ediciones de Asistencia Inicial Básica al Trauma



- Jornadas y seminarios

II Jornadas Atlánticas en materia de Catástrofe y Asistencia a Múltiples Víctimas celebradas en el Hospital Dr. Negrín con la asistencia de los socios del proyecto el 21 de junio de 2013

Seminario sobre Enfermedades Tropicales en la Macaronesia celebrado el 24 de Mayo de 2013 en el aula Magna de Atención Primaria en Las Palmas de Gran Canaria

I Jornadas Atlánticas de Catástrofe y Asistencia a Múltiples Víctimas celebradas en Punta Delgada, Azores del 31 de Mayo al 1 de Junio de 2013

Ponencia en el Seminario Nuevas Tecnologías al Servicio de Protección Civil celebrado en Angra de Heroísmo, Azores el 20 de septiembre de 2013



Fue noticia



Talleres sobre Primeros Auxilios en CEIP

El SUC formó este curso a más de 2.300 escolares de 5º y 6º de Educación Primaria en técnicas de primeros auxilios sanitarios. Se visitaron un total de 38 centros de enseñanza con el fin de proporcionar a los alumnos los conocimientos básicos para saber actuar hasta la llegada de los recursos sanitarios.



Primer Premio en el Congreso de SEMES

Un equipo formado por cardiólogos del Hospital Universitario de Canarias, médicos coordinadores del SUC y profesionales de Atención Primaria obtuvo el Primer Premio al mejor póster defendido en el XXV Congreso Nacional de la Sociedad Española de Medicina de Urgencias y Emergencias (SEMES), celebrado en Galicia.



Proyecto EUTEEX

Colaboración del SUC y el IES Primero de Mayo en el proyecto europeo EUTEEX de formación en emergencias sanitarias y catástrofes conjuntamente con instituciones y empresas de Alemania, Inglaterra y Suecia. Su objetivo es mejorar la formación y realizar procedimientos para la gestión de incidentes a nivel europeo.



Convenio con la Universidad Europea de Canarias

Convenio de colaboración suscrito entre GSC y la Universidad Europea de Canarias para que el SUC imparta la formación en materia de atención sanitaria en situaciones de emergencias a los enfermeros que cursan el Master de Enfermería de Emergencias, Urgencias y Cuidados Críticos.



Desfibrilador en el Teatro Cuyás

Instalación en el Teatro Cuyás de una cabina de emergencia, cedida por el SUC, que incluye un equipo DESA que permitirá tratar en este recinto las paradas cardíacas de manera precoz por personal no sanitario, mientras llegan los recursos sanitarios especializados. El SUC también se encargó de la formación del personal.



Asistencia a 5 partos, uno de ellos gemelar

El SUC atendió, mediante teleasistencia, cinco partos localizados en Tenerife, Gran Canaria y Fuerteventura. Dos de ellos tuvieron como escenario el domicilio de la gestante, otros dos en un vehículo particular y el quinto, un parto gemelar, se desarrolló en un centro de salud donde nació el primer hijo y una ambulancia medicalizada del SUC donde nació el segundo.



Paradas recuperadas con ayuda de alertantes

Dos afectados fueron recuperados de una parada cardiorrespiratoria gracias a la colaboración de ciudadanos, en uno de los casos trabajadores de un hotel, que alertaron al sistema de emergencias y siguieron, por teleasistencia, las indicaciones de los médicos coordinadores de como realizar maniobras de resucitación hasta la llegada de la ambulancia.



Ayuda a bebés en parada respiratoria

El SUC ayudó, mediante teleasistencia a los padres de dos bebés que sufrieron una parada respiratoria con 8 y 16 días de vida. Los progenitores siguieron las indicaciones que el médico coordinador de guardia les fue dando a través del teléfono hasta la llegada de los recursos sanitarios. En ambos casos los bebés fueron recuperados con éxito.



El SUC forma en primeros auxilios a 100 personas en Agüimes

Un centenar de personas participaron en el taller de primeros auxilios organizado por el Servicio de Urgencias Canario en Agüimes. Con esta acción, el SUC cerró su participación en las I Jornadas de Salud Comunitaria enseñando técnicas de inmovilización de traumatismos y masaje cardíaco.



Participación en EMERCIMIL

El SUC participó en el I Encuentro de Emergencias Civiles y Militares (EMERCIMIL) celebrado en Ingenio. Su objetivo fue mostrar a la población los recursos con los que cuenta en caso de emergencia y enseñar, a través de unos talleres, técnicas básicas de reanimación cardiopulmonar y de iniciación al trauma.



Memoria de Actividad 2013